

Institutsiooniline küünal

Edasijõudnud

Koostaja: Goldenroad

Juhendajad: Christyn Liiva,

Rannar Remmelgas,

John-Eric Juht,

Kristin Koskelainen

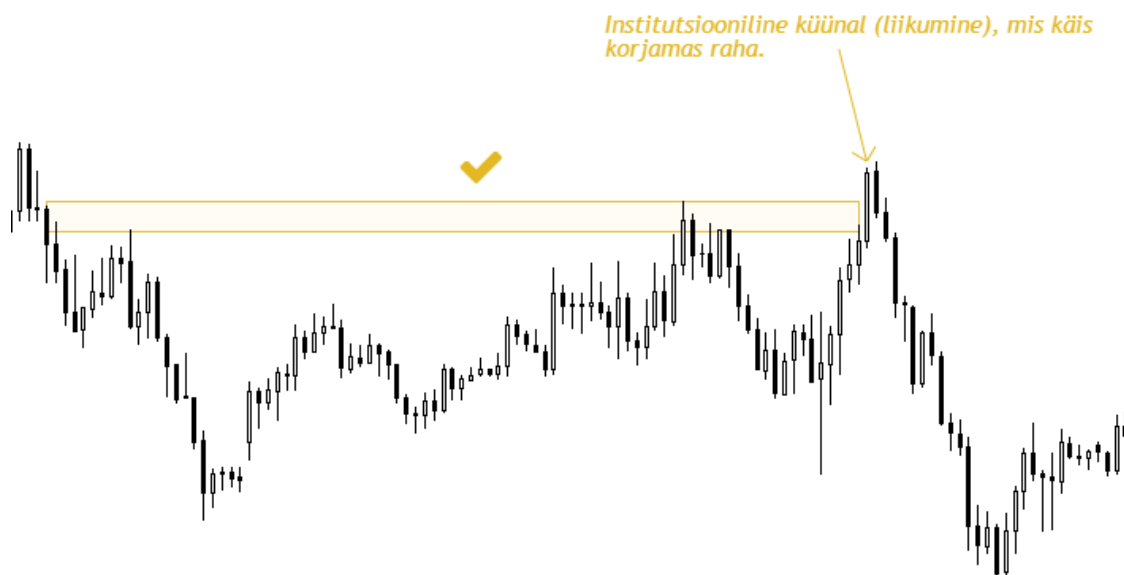
Sisukord

Institutsiooniline küünal	3
Institutsioonilise küünla tekkimine	3
Institutsiooniliste küünalde formuleerimise põhjus.	4
Kuidas võtta tehinguid institutsioonilisest küünlast?	4
Sõnastik	6
Tähelepanu.....	7

Institutsiooniline küünal

Institutsioonilise küünla tekkimine

Institutsiooniküünal¹ on viimane vastanduv üks või mitu tihedat küünalt enne tugevat suunavat liikumist vastassuunas. See on pankade poolne hiline ost või müük, mille abil korjatakse likviidsust. Institutsioonilist küünalt nimetatakse ka „Pankurite küünal” või „Institutsiooniline liikumine”.



Joonis 1. Institutsiooniline küünal



Joonis 2. Institutsioonilise liikumise kontseptsioon

Institutsiooniliste küünalde formuleerimise põhjus.

Üldjuhul paigutatakse peata kahjum kõrgemale müügitellimuste puhul ja madalamale ostutellimuste korral. Kui institutsioonid tahavad müüa vajavad nad ostjaid ja vastupidi. Nii et nad ületavad kõrgeima või madalaima taseme suure üles või alla küünlaga, millel on väike või olematu vari³.

Lihtsamalt seletades, kui on tekkinud taastumistasand, manipuleeritakse institutsioonilise küünlaga läbi taastumistasandi, et aktiveerida inimeste ostuorderid. Ostuorderite aktiveerumisel on institutsioonidel võimalik tugevalt müüa. Sama toimub vastupidiselt kui on tekkinud toetustasand. Sellisel juhul manipuleeritakse hind läbi toetustasandi ja aktiveeritakse müügiorderid. Nii on pankadel võimalik osta.

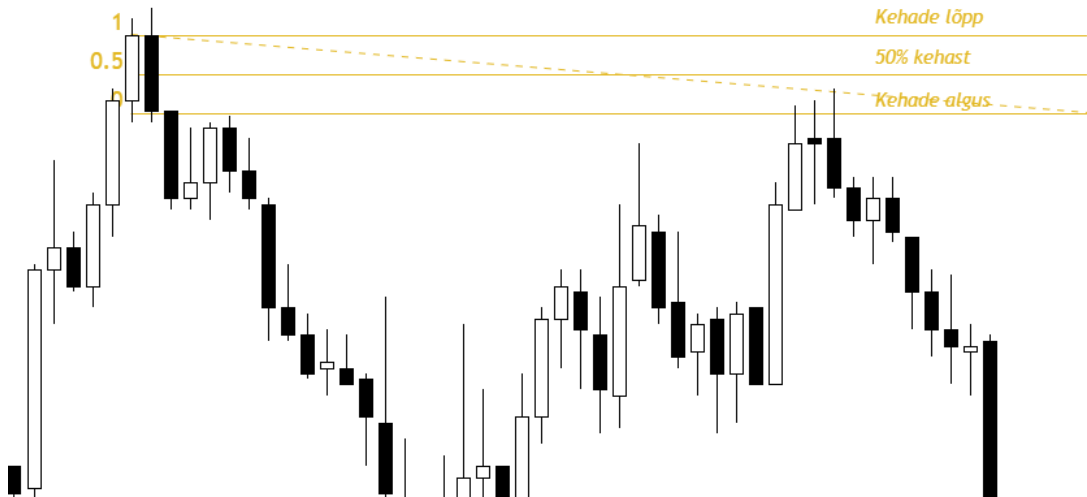
Oluline on mõista, et suuremal ajaraamil võib olla manipulatsiooniks vaid üks küünal kuid väiksemal ajaraamil võib selleks toimuda mitmest küünlast koosnev liikumine.

Kindlasti tuleb ära märkida, et institutsioonilist manipulatsiooni tulevad pangad sulgema hiljem. Selle kohta saate lugeda õppematerjalist „Kaotuse nullimine, kahjumi leevendamine”.

Kuidas võtta tehinguid institutsioonilisest küünlast?

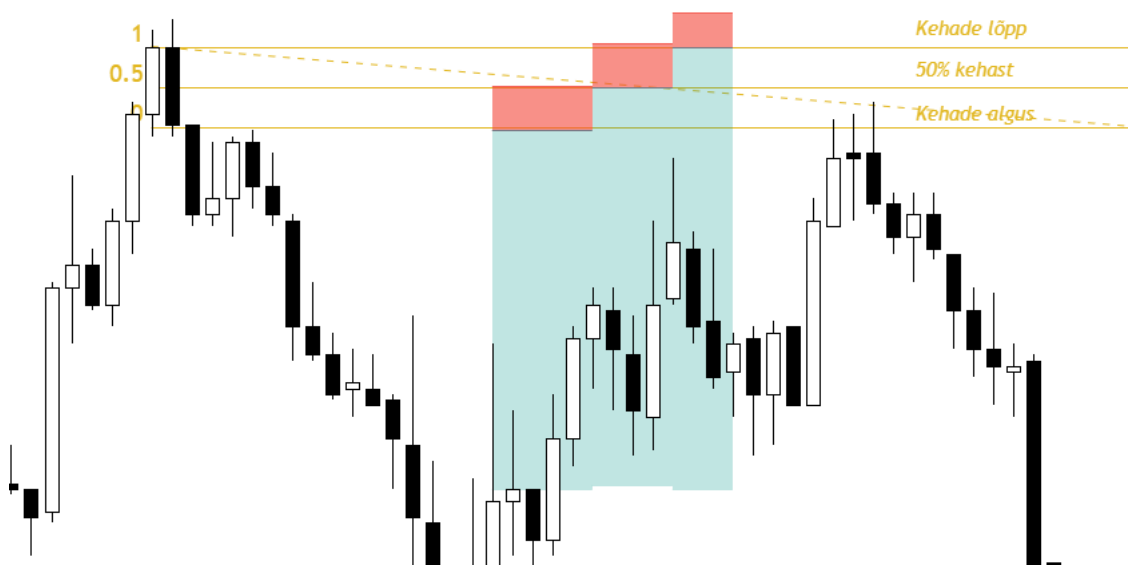
Institutsioonilisest küünlast võtavad kauplejad tehinguid kolmel viisil:

- 1) Kehade algusest
- 2) 50% kehast- 50% kehadest saab määrata nii silma järgi kui kasutada Fibonacci tööriista 50% (Fibonacci tööriista kohta saad õppida rohkem õppematerjalist „Fibonacci”)
- 3) Keha lõpust



Joonis 3 Sisenemiskohad

Sisenemiskoha⁴ määramisel tuleb peata kahjum panna järgneva ala algusesse välja arvatud viimase ala puhul, kus peata kahjum tuleb ülemiste varjude peale. See tähendab seda, et institutsiooniliste küünalde puhul on võimalik siseneda tehingusse 3 korda.



Joonis 4 Tehingu sisestamine

Tehingusse sisenemine toimub kolmes osas, et vähendada kahjumi suurust ning suurendada kasumi võimalust.

Sõnastik

- 1) Institutsiooni küünal- IC candle, Institutional candle
- 2) Pankurite küünal- Bankers candle
- 3) Vari- Wick
- 4) Sisenemiskoht- Entry

Tähelepanu

Tegemist ei ole finantsalase nõustamise või soovitustega. Kõik, mida te videos või materjalides näete on puhtalt hariduslik. Ei kõne läbiviija, materjalide koostaja, GoldenRoadi juhid või tiimiliikmed ei paku teile finantsalast nõu ega finantsalast teenust.

Kõnes või materjalides ette näidatud tehinguid võtab iga Goldenroad liige või muu isik omal vastutusel.

Minevikus saadud tulemused ei garanteeri edaspidiseid tulemusi.

Forexi turul kauplemine hõlmab riske seega käituge vastutustundlikult. Ärge kasutage turul kauplemiseks raha, mida te pole valmis kaotama.

Õppematerjalide, kõnede või teiste Goldenroadi koostatud materjalide jagamine on keelatud ning karistatav rahalise trahviga kuni 10 000€.