

Turustruktuuri lugemine

Turu edasijõudnud

Koostaja: Goldenroad

Juhendajad: Christyn Liiva,

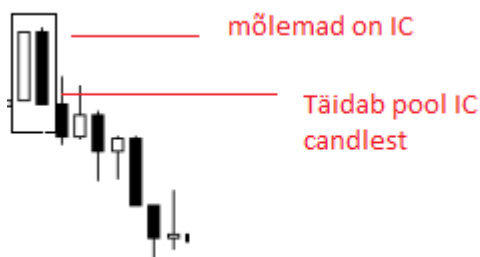
Rannar Remmelgas,

John-Eric Juht,

Kristin Koskelainen

Korduvad patternid turul

Turul alatihti juhtuvad asjad märgid, mis kipuvad silma jääma. Need korduvad tihti ja väga suure tõenäosusega turg käitub vastavalt eelnevale mustrile. Küsimus on miks üks? Põhjuseks on, et institutsioonid ja pangad tahavad kasutada väga suuri tehingu suuruseid. Nad saaksid kaubelda / tradeda on neil vaja vastaspoole tehinguid. Ehk kui nad tahavad müüjad, vajavad nad suurel hulgal ostjaid. Ostjate sekka kuuluvad retailerid ehk tavainimesed, kes saavad eksitatud ja kaotavad raha.



Joonis 1. IC täitmine

Kui vaadata joonist nr 1, siis näeme turul väga tihti sarnast mustrit. Kui toimuvad need kaks IC kõrvuti, siis turg alati täidab poole peale ära ja siis saab reaktsiooni vastas suunas.



Joonis 2. Künkla täitmine

Turul võiks alati järgnev künkla käia testimas eelmise künkla pealmist või OB ala ning siis sujuvalt ikkagi üles liikuda. Vaadata joonis nr 2 üles liikumist wicke (valged künklad). Nii

liigub sujuv trend. Kui aga läbib eelmise küünla ala, siis see võib olla indikaatoriks, et toimub trendi vahetus. Kuid võiks olla ka muid konfirmatsioone kui lihtsalt see üks küünal turul.

Kui aga tuleb järsk liikumine alla või üles, siis peab turg tulema täitma seda turu imbalancet, et saaks liikuda edasi jälle õiges suunas nagu turg tahab / peaks.

Kellaajad turul

Põhisessioonid on London 10.00-18.00 ja New 15.00-23.00. Need toimivad peamistel paaridel nagu USD, EUR, GBP, Kuld (Xauusd). Peamine kellaeg, kus toimub väga suur volüüm on 15.00-18.00, kui mõlemad sessioonid ristuvad.

Kullal peamine liikumine hakkabki, kui New york avanemine ristub Londoni sessiooniga. Ehk kell 15.00-16.00. Sel kellaajal ta kinnitab trendi. Vahel ka toimub õhtuti 20.00-21.00 kullal liikumine, kuid seda harvem. Nendel kellaegadel võiks jälgida turul liikumist ja ühineda nende liikumissuunaga.

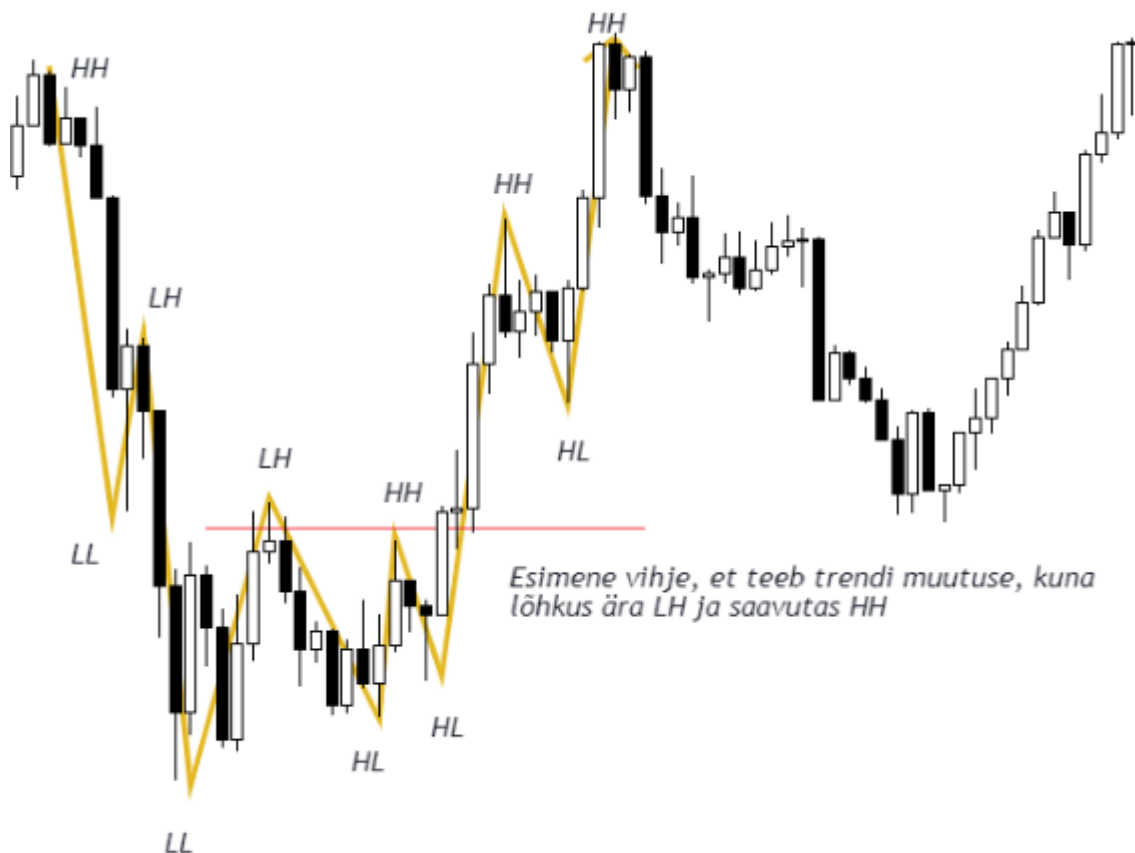
Turustruktuuri lõhkumine (BOS)

Bos - break of structure - turustruktuuri lõhkumine. Nimest saab välja lugeda, et see lõhub tavapärasest liikumist ja alustab uue liikumisega turul. See võib olla nii üles kui alla. Konsolideerimist / külgpidi liikumist me ei nimeta bos-ks. Bos saab toimuda mitmel ajavahemikul üks minut kuni aastase ajavahemikul. Eelistatud ajavahemik on 15 minutit kuni 1h. Muidugi võib ka alla 15 minuti vaata, kuid 1 minuti peal pole see nii kergelt arusaadav ja 1h pealt kõrgemaks minnes, on see ajavahemik nii suur, et uut infot saada võib päevi või nädalaid võtta.

Bos- i ei saa tekitada inimene. Selle taga peab olema suur institutsioon või pank, kes siis manipuleerib turuga või liigutab trendi. Et läbida suuri alasid, nõuab see miljon dollari kui mitte rohkem tehingu suurus. Efektiivne on see eriti, kui pärast tullakse turu imbalance täitma või siis kohe järgneva küünla wickiga. See kinnitab meile trendi / turu liikumise tugevust.

Bos tekib, kui turul olev küünal läbib kehaga eelneva LL / LH / HH / HL Wick ei loe, kuna see ütleb meile ainult, et hind käis seal turu alas, kuigi püsima ei suutnud jääda. kui turg hakkab suunda muutma ja murdma turu varasemaid HH ja HL või HL ja LL.

Bos on meile vihjeks, et hakkab murdma turu trendi ehk suunda.



Joonis 3. HH / LL



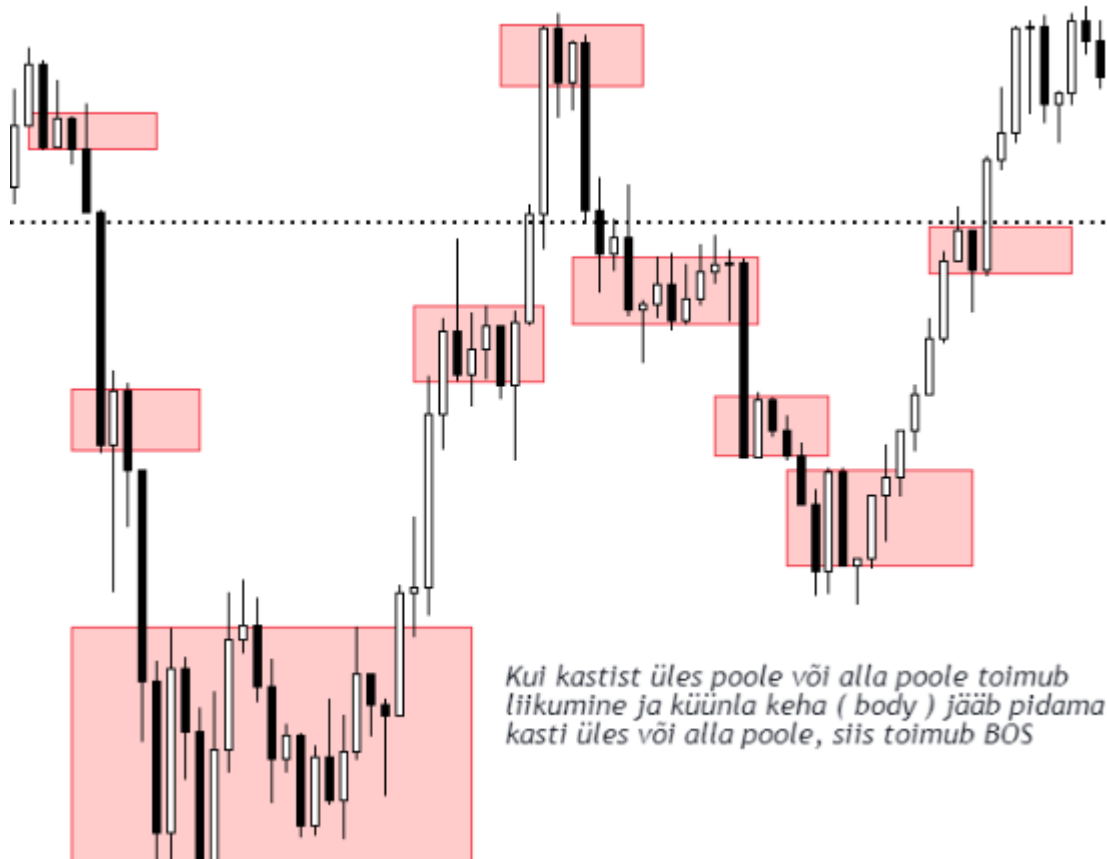
Joonis 4. HH strat

See joonis annab meile ühe võimaluse, kuidas seda teavet enda jaoks ära kasutada. Kui uptrendi puhul lõhkus ära HL, siis oodata selli OB alast nagu HH. Veel parem oleks, kui sa ei pane tehingut valmis, vaid kui turul jõuab hind sinna, siis jälgid, kas saab reaktsiooni alla. Kui saab, siis ME- ga lähed lihtsalt kaasa, sest siis kaob ära kaotuse hirm ja oletuslik trademine.

Seda saaks nii tabada, võiks panna natuke enne seda turuhinda alerdi, mis annab teate su telefoni. Saad liikuda kohe arvuti taha või telefonist jälgida ning teha otsus vastavalt.

Konsolideerimis (BOS)

Meil tekib alati turul konsolideerimine. Kas see on siis trendi keskel retracement (hetkene üles alla minek), siis sealt alast läbi murdes on turu BOS. Seda on hea märkida ja märgata, just siis kui järgneva küünla wick puudutab OB ala ja austab seda. Ehk ei liigu läbi. Siin mängib rolli wick ja hind ei tohi läbi minna OB alast.



Seda bos- i võiks jälgida samamoodi, kuna see on indikaatoriks, et läbis OB ala ja lõhkus sellega struktuuri. Hea kinnitus on veel, kui järgmine küünal peale lõhkumist, testiks eelnevat OB ala.

BOS - võib olla suuremat sorti, kui lõhubki ära HL või LH või siis väiksema, mis murrab ära turu hetkese OB ala. Hea on mõlemat jälgida.

Tähelepanu

Tegemist ei ole finantsalase nõustamise või soovitustega. Kõik, mida te videos või materjalides näete on puhtalt hariduslik. Ei kõne läbiviija, materjalide koostaja, GoldenRoadi juhid või tiimiliikmed ei paku teile finantsalast nõu ega finantsalast teenust.

Kõnes või materjalides ette näidatud tehinguid võtab iga Goldenroad liige või muu isik omal vastutusel.

Minevikus saadud tulemused ei garanteeri edaspidiseid tulemusi.

Forexi turul kauplemine hõlmab riske seega käituge vastutustundlikult. Ärge kasutage turul kauplemiseks raha, mida te pole valmis kaotama.

Õppematerjalide, kõnede või teiste Goldenroadi koostatud materjalide jagamine on keelatud ning karistatav rahalise trahviga kuni 10 000€.